

# POWIATOWE ĆWICZENIA OBRONNE – ŻUŁAWY 2017 r.

## Charakterystyka Gminy Malbork



Gmina Malbork

Kontakt:

Urząd Gminy Malbork

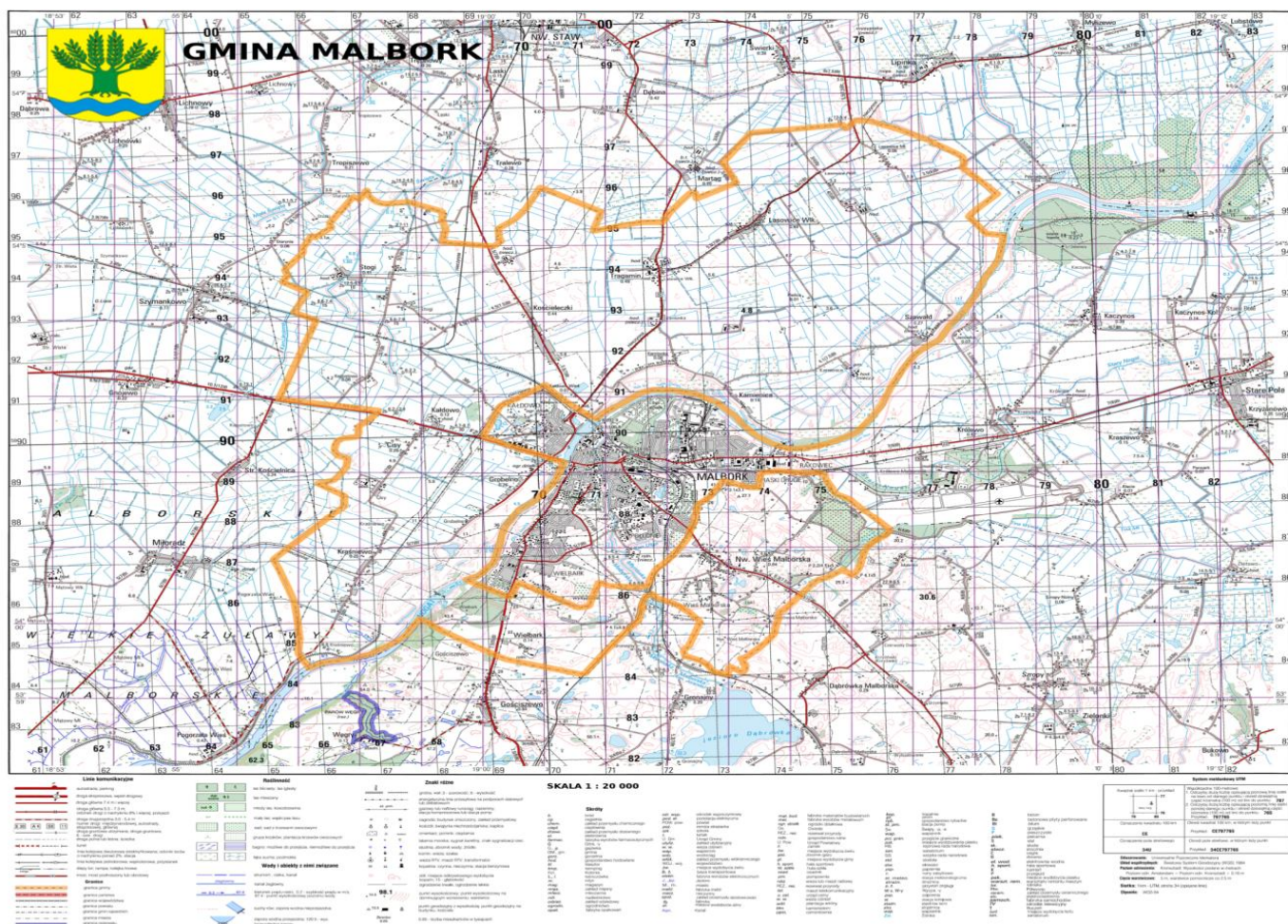
ul. Ceglana 7

82-200 Malbork

tel. +48 55 647-28-07

fax. +48 55 647-28-07 w.10

e-mail: sekretariat@gmina.malbork.pl



## Informacje ogólne

Gmina Malbork jest jedną z 15 gmin wchodzących w skład Żuław Wiślanych. Obszar Gminy to leżące w delcie Wisły urodzajne, rolnicze tereny otaczające miasto Malbork.

Gmina składa się z 18 sołectw, a jej powierzchnia wynosi w przybliżeniu 10 tyś. Ha

Gminę zamieszkuje ok. 4700 mieszkańców, w tym 52% kobiet i 48% mężczyzn. Gęstość zaludnienia to 25/1000 osoby na km<sup>2</sup>.

<b>L.p.</b>	<b>Sołectwa</b>	<b>Liczba mieszkańców</b>
1.	Cisy	325
2.	Grobelno	293
3.	Kaldowo Wieś	73
4.	Kamienica	132
5.	Kamionka	86
6.	Kościelecзки	471
7.	Kraśniewo	265
8.	Lasowice Wielkie	299
9.	Lasowice Agro-Lawi	173
10.	Lasowice Małe	52
11.	Nowa Wieś	990
12.	Stogi	462
13.	Szawald	299
14.	Pielica	4
15.	Tragamin	443
16.	Wielbark	93
17.	Wielbark Poligon	149
18.	Kaldowo 2	117

## Położenie komunikacyjne

Gmina położona jest bardzo korzystnie do układu dróg krajowych:

- Kierunek wschód – zachód DK 22 Elbląg – Starogard Gdański
- Kierunek północ południe DK 55 Grudziądz – Nowy Dwór Gdański

Umożliwia to kontakty zarówno w skali regionalnej jak i krajowej wpływając korzystnie na rozwój różnych form działalności gospodarczej.

Układ ten uzupełnia DW 515 Malbork- Iława, która dodatkowo poprawia układ komunikacji regionalnej.

Przez Gminę wiodą szlaki komunikacyjne prowadzące na Zalew Wiślany i zatokę gdańską.

Najważniejsze odległości:

- Gdańsk 59 km
- Elbląg 29 km
- Olsztyn 144 km
- Toruń 140 km
- Kaliningrad 100 km

Oprócz korzystnego układu drogowego funkcjonuje węzeł kolejowy Malborka, poprzez który przebiega linia Warszawa-Gdańsk oraz wychodzą linie w kierunku Grudziądza i Elbląga. To kolejny atut rozwojowy dla Gminy.

Potencjał rolniczy stanowi główną bazę rozwojową gminy, niezależnie od innych korzystnych możliwości rozwojowych wynikających z położenia gminy. Jednak na przestrzeni kilku ostatnich lat możemy zaobserwować zmianę proporcji w dochodach gminy na rzecz udziału w podatku dochodowym od osób fizycznych i prawnych, co wskazuje na wzrost rozwoju mieszkalnictwa i zwiększenia się ilości podmiotów gospodarczych na terenie gminy.

Gmina Malbork usytuowana jest w południowej części Żuław Wiślanych. Obszar ten ma cechy siedlisk naturalnych dla potrzeb produkcji rolnej. Jest odwadniany w sposób grawitacyjny.

Warunki naturalne sprawiają, że gmina zaliczona jest do obszaru produkcji roślinnej. Cecha ta powoduje, że dominować powinny gospodarstwa duże 60 - 80 ha i bardzo duże 300 - 600 ha.

Rzeka Nogat dzieli gminę na dwie części: północno-zachodnią predysponowaną głównie dla rozwoju i produkcji rolnej i południowo-wschodnią gdzie produkcja rolna stanowić będzie funkcję uzupełniającą dla innych funkcji istniejących i potencjalnych.

Obecność miasta Malborka jest bardzo silnym atutem rozwoju gminy. Miasto zabezpiecza mieszkańcom dostęp do usług, takich jak oświata, służba zdrowia i kultura. Jednocześnie z miastem powiązane jest zaopatrzenie przyległych wsi w wodę (Nowa Wieś i Grobelno) oraz możliwość dalszych przyłączy dla ciągu usługowego wzdłuż drogi krajowej nr 22 oraz terenów na usługi i zabudowę mieszkaniową na obszarze Wielbark Poligon wzdłuż drogi krajowej nr 55.

Miasto stanowi zaplecze miejsc pracy dla mieszkańców gminy - ale jednocześnie realizacja projektowanych zespołów usługowych na terenie gminy czy ewentualnego kompleksu przemysłowego na terenie Nowej Wsi, to także oferty miejsc pracy dla mieszkańców Malborka.

# Katalog zagrożeń

Lp.	Charakter zagrożenia	OZNACZENIE
1.	Powódź	KZ -1
2.	Silny wiatr	KZ -2
3.	Nawalny deszcz	KZ -3
4.	Upał /Susza	KZ-4
5.	Gradobicie	KZ -5
6.	Mróz I gołoledź	KZ -6
7.	Intensywne opady śniegu	KZ -7
8.	Katastrofa drogowa	KZ -8
9.	Katastrofa lotnicza	KZ -9
10.	Pożar	KZ -10
11.	Skażenie chemiczne	KZ -11
12.	Skażenia promieniotwórcze	KZ -12
13.	Epidemia chorób zakaźnych ludzi	KZ -13
14.	Zatrucia pokarmowe	KZ -14
15.	Epidemia chorób zakaźnych zwierząt	KZ -15
16.	Katastrofa budowlana	KZ -16
17.	Awaria techniczna system energetycznego	KZ -17
18.	Awaria techniczna zasilania w wodę	KZ -18
19.	Awaria system informatycznego	KZ -19
20.	Zakłócenia bezpieczeństwa i porządku publicznego	KZ -20
21.	Terroryzm	KZ -21

## ZADANIA W ZAKRESIE MONITOROWANIA ZAGROŻEŃ

**Poprzez monitorowanie zagrożeń rozumie się zbieranie i przetwarzanie informacji o określonych zdarzeniach lub zjawiskach oraz wstępne analizowanie uzyskanych informacji w celu ich dalszego wykorzystania.**

Monitorowanie zagrożeń i zdarzeń zagrażających zdrowiu lub życiu mieszkańców gminy, bezpieczeństwu ich mienia oraz ochronie środowiska realizowane jest przez wszystkie inspekcje, służby i straże oraz instytucje, zgodnie z ich ustawowymi kompetencjami i zadaniami statutowymi.

Podmioty szczebla wojewódzkiego (powiatowego) prowadzące monitoring zagrożeń i zdarzeń przekazują ich wyniki, zgodnie z wzajemnymi ustaleniami, do określonych służb, inspekcji i straży oraz podmiotów współdziałających w zakresie ich likwidacji, w ramach rutynowych działań profilaktycznych czy ratowniczych.

Ustawodawca realizację przedsięwzięć zapobiegawczych powierzył każdemu: osobie fizycznej, osobie prawnej, organizacji lub instytucji korzystającej ze środowiska przyrodniczego, budynku, obiektu lub terenu zobowiązując ich do przestrzegania przepisów i wymagań w tym zakresie. Stąd istotnym źródłem informacji o zagrożeniach będą **działania kontrolno – rozpoznawcze** prowadzone przez różne organy i instytucje kontrolne.

Prowadzenie odpowiedniej **polityki, nadzoru i kontroli** w zakresie przestrzegania przepisów i wymagań przeciwpożarowych w powiecie, powierzono:

Komendzie Powiatowej PSP w Malborku, która w ramach tego systemu sprawuje nadzór nad gminą, poprzez:

- kontrolę przestrzegania przepisów przeciwpożarowych,
- ocenę zgodności z wymaganiami ochrony przeciwpożarowej rozwiązań technicznych zastosowanych w obiekcie budowlanym,
- rozpoznawanie zagrożeń technicznych, chemicznych i ekologicznych,
- rozpoznawanie możliwości i warunków prowadzenia działań ratowniczych przez jednostki ochrony przeciwpożarowej,
- wstępne ustalania nieprawidłowości, które przyczyniły się do zaniedbań, powstania pożaru oraz okoliczności jego rozprzestrzeniania,
- monitorowanie systemu instalacji sygnalizacyjno-alarmowej wyznaczonych obiektów.

Państwowej Inspekcji Ochrony Środowiska – kontrolującej przestrzeganie przepisów związanych z ochroną środowiska;

Państwowej Inspekcji Sanitarnej – kontrolującej zachowanie właściwych warunków sanitarno – epidemiologicznych;

Inspektorom Nadzoru Budowlanego – kontrolujących przestrzeganie przepisów budowlanych (egzekwowania przeciwpożarowych wymagań budowlanych i instalacyjnych, przeprowadza kontrole stanu technicznego budynków i innych budowli).

Uzyskane w czasie kontroli informacje służą nie tylko celom postępowania administracyjnego, ale są wykorzystywane również do tworzenia zbiorów archiwalnych umożliwiających doskonalenie istniejącego systemu bezpieczeństwa gminy.

Na co dzień wykonawcy prowadzonego monitoringu zobowiązane są do przekazywania informacji mogących ostrzec społeczeństwo i zaalarmować służby ratownicze przed wystąpieniem określonych zagrożeń wywołujących sytuacje kryzysowe. Informacje te przekazywane są odpowiednio na poziomie: wojewódzkim do WCZK, powiatowym do PCZK, lokalnym bezpośrednio do GZZK lub pośrednio przez wojewódzkie lub powiatowe Centrum. Powyższe informacje stanowią podstawę do okresowej oceny stanu zagrożenia gminy i podejmowania stosownych działań przez wójta gminy.

## **Zasady przekazywania informacji z prowadzonego monitorowania zagrożeń:**

Jednostki organizacyjne lub służby wykonujące zadania związane z wykrywaniem zagrożeń oraz ostrzeganiem i alarmowaniem ludności, funkcjonujące lub dyżurujące całodobowo, posiadające elementy, które można wykorzystać do wykrywania i oceny skutków awarii, dysponujące zapleczem niezbędnym do usuwania awarii i jej skutków oraz jednostki koordynujące działalność tych służb i alarmujące o zagrożeniach działają w ramach **Systemu Wczesnego Ostrzegania (SWO)**. Wykonywane przez nie zadania oraz służące im środki i urządzenia techniczne stanowią podstawę dla systemu zarządzania kryzysowego

### **Do podstawowych zadań realizowanych w ramach systemu zalicza się:**

- 1) ciągłą obserwację obiektów (miejsc) stwarzających potencjalne zagrożenie;
- 2) szybkie wykrywanie nadzwyczajnych zagrożeń ludzi i środowiska naturalnego powstałych w wyniku awarii (katastrof) – w zakładach pracy i obiektach przemysłowych oraz podczas transportu substancji niebezpiecznych, a także zagrożeń wynikłych z klęsk żywiołowych;
- 3) wstępne przygotowanie oceny skali i skutków zdarzenia, prawdopodobnych strat, obszarów zagrożonych itp. oraz powiadamianie o tych zdarzeniach wójta gminy;
- 4) terminowe przekazywanie informacji o nadzwyczajnych zagrożeniach do wszystkich jednostek organizacyjnych systemu;
- 5) ostrzeganie i alarmowanie ludności a także informowanie w środkach masowego przekazu o zasadach ochrony i postępowania w sytuacji zagrożeń;
- 6) opracowywanie danych o występowaniu potencjalnych zagrożeń na obszarze gminy, prowadzenie okresowych ocen i analiz stanu nadzwyczajnych zagrożeń.

**W sytuacjach nadzwyczajnych, gdy zagrożenie lub zdarzenie nosi znamiona sytuacji kryzysowej, wykonawcy monitoringu przekazują informacje natychmiast po jej uzyskaniu do odpowiedniego Operacyjnego Stanowiska Kierowania (np. SKKP PSP) lub Centrum Zarządzania Kryzysowego.**

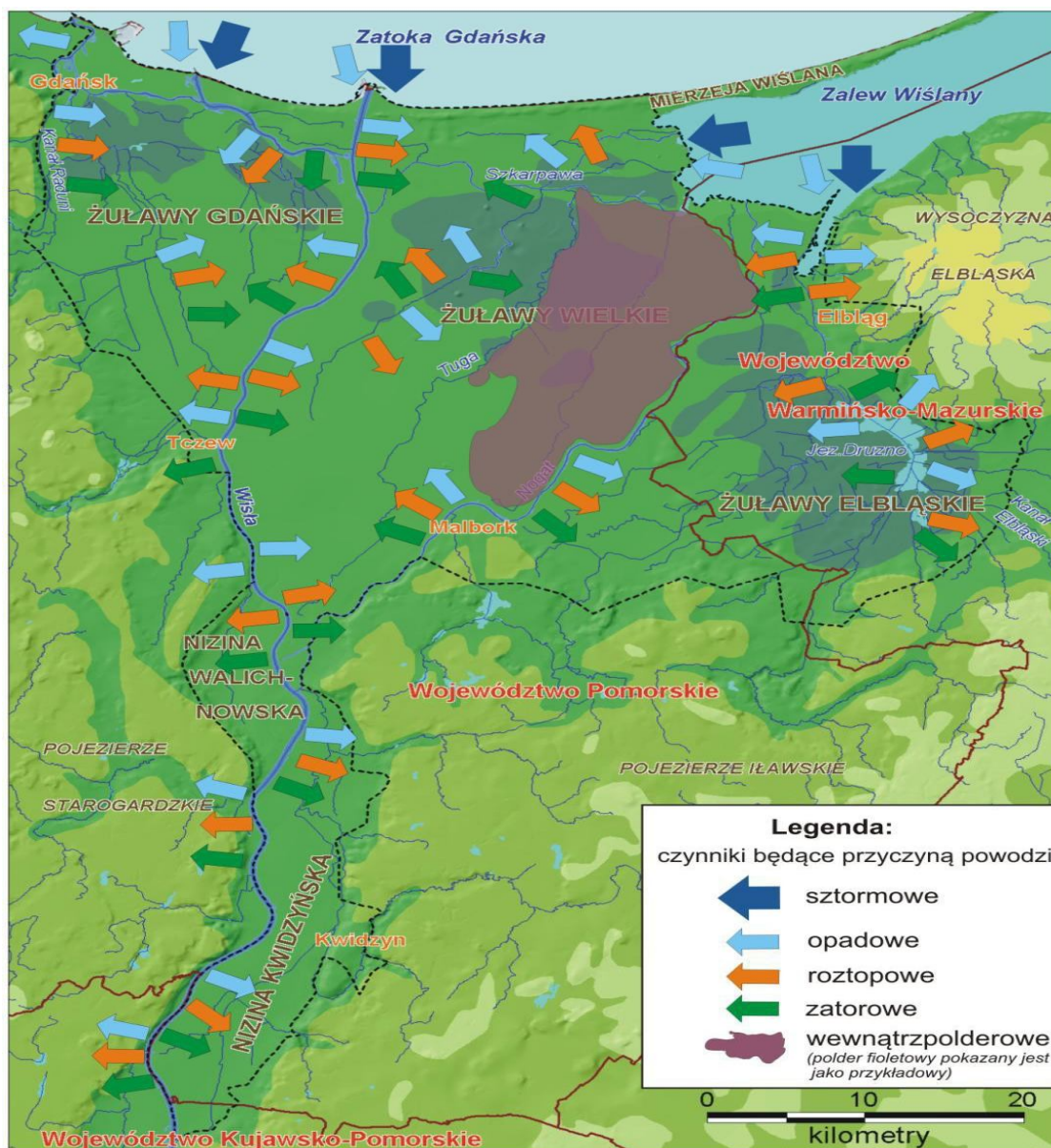
Gminny Zespół Zarządzania Kryzysowego Gminy Malbork otrzymane informacje o zagrożeniach przekazuje do:

- **Wójta Gminy Malbork,**
- **PCZK lub WCZK,**
- **centrów sąsiednich gmin których zagrożenie może dotyczyć, podmiotów, które nie znajdują się na listach powiadamiania, a zagrożenie może mieć wpływ na ich działalność.**

### ***Działania Wójta podejmowane w przypadku wzrostu ryzyka wystąpienia zagrożenia lub powstania sytuacji kryzysowej na poziomie gminy:***

1. Monitoruje i analizuje zagrożenie oraz prognozuje jego rozwój.
2. Zwołuje posiedzenia gminnego zespołu zarządzania kryzysowego i uruchamia GCZK (tymczasowe).
3. Informuje PCZK o sytuacji i podjętych działaniach.
4. Informuje społeczeństwo gminy o sytuacji i zasadach zachowania się,
5. Dokonuje wstępnego bilansu sił i środków gminy, jakie są niezbędne do reagowania na zagrożenia.

6. W przypadku braku lub wyczerpywania się zasobów występuje do starosty z wnioskiem o wsparcie działań.
7. Uruchamia procedury przygotowania lub reagowania na zagrożenie,
8. Podejmuje decyzje w sprawie użycia sił i środków,
9. Kontroluje efektywność działań.
10. Powiadamia PCZK o skuteczności prowadzonych działań i dodatkowych potrzebach.
11. Informuje okresowo o sytuacji i o zakończeniu działań.
12. Przystępuje do szacowania strat i szkód.
13. Określa kolejność działań mających na celu przywracanie normalnych warunków życia w rejonach gdzie wystąpiły zagrożenia.



Powodzie stanowią poważne niebezpieczeństwo dla zdrowia i życia ludzi, zwierząt. Ponadto powodują zniszczenia budynków i urządzeń, systemów komunikacyjnych, niszczą zasiewy i uprawy.

Zagrożenie powodziowe i podtopienia dla naszej gminy jest w obecnej chwili największe z wszystkich możliwych, mogących spowodować sytuację kryzysową. Na obszarze gminy mogą wystąpić wszystkie rodzaje powodzi

(opadowe, roztopowe, zatorowe i sztormowe). Zagrożenie powodziowe potęgowane jest przede wszystkim przez występowanie: terenów depresyjnych i przy depresyjnych, z których nadmiar wody trzeba przepompowywać na wyższy poziom (stacje pomp poza terenem gminy).

Najbardziej typowymi powodziami, które mogą wystąpić na terenie gminy są:

- powódzie letnie – opadowe frontalne,
- powódzie roztopowe zimowo-wiosenne,
- powódzie zatorowe,
- powódzie sztormowe (zagrożenie pośrednie).

## Zagrożenia

- zagrożenie ze strony Wisły, Nogatu i obejmuje całą gminę,
- zagrożenie ze strony rzeki Świętej obejmuje głównie zachodnie części gminy.
- zagrożenie długotrwałymi opadami /podtopienie/ jest dla całej gminy.

## Wały przeciwpowodziowe i rowy melioracyjne

Osłona przeciwpowodziowa stanowi element zabezpieczenia terenu gminy przed zalaniem w przypadku wystąpienia znacznego wezbrania wód. Jej skuteczność stanowi o bezpieczeństwie mieszkańców, a także infrastruktury znajdującej się na terenie gminy, linii energetycznych i komunikacyjnych.

Nazwa Wału i rzeki	Hektometr od -	Długość
Wał prawy rzeka <u>Wisła</u>	73+000 - 87+500	14500

## Przyczyny powstawania zagrożenia

Występowanie zjawisk powodziowych na obszarze gminy zdeterminowane jest sływem wód ze środkowego dorzecza Wisły, zrzutem lodów ze zbiornika we Włocławku oraz warunkami lokalnymi, panującymi w strefie przybrzeżnej Bałtyku, tj. wiatrami sztormowymi, uniemożliwiającymi sływ wód i lodów oraz wtłaczającymi wody Zatoki Gdańskiej oraz Zalewu Wiślanego w ujścia rzek.

Ograniczeniem dla bezpiecznego odprowadzenia wód i lodów do Zatoki Gdańskiej, a także dla przejścia lodołamaczy od strony Zatoki Gdańskiej celem prowadzenia akcji lodołamania, jest stożek usypowy w ujściu Wisły. Usytuowanie i połączenie stożka z lądem ogranicza przekrój ujściowego ramienia rzeki, który odprowadza wody do Zatoki w kierunku wschodnim (tzw. wschodnie ramię Wisły).

Głównymi przyczynami powstawania zagrożenia powodziowego są zjawiska hydro-meteorologiczne (naturalne) oddziałujące na górne i środkowe odcinki Wisły i jej dopływy (San, Narew, Bug) oraz zwiększone poziomy rzeki Świętej. Do innych czynników można zaliczyć zjawiska takie jak m.in.: układy baryczne na morzu oraz spadek temperatur, w wyniku których rozwijają się: sztormowe spiętrzenia wody, pochody lodów, zatory lodowe ze spiętrzeniem wody. Zagrożeniem ze strony Nogatu byłoby uszkodzenie zapory w Białej Górze.

Różnorodność przyczyn zagrożenia powodziowego powoduje niekiedy ich kumulację. Może się wytworzyć dość szczególna sytuacja, kiedy różne zjawiska hydrometeorologiczne łączą się ze sobą (np. sztorm z wezbraniem



rzecznym) i wywierają wpływ na układ rzeczny (układ wodno-melioracyjny) powodując jakościowo zupełnie inną sytuację. Występują w tym przypadku dwie przyczyny zagrożeń powodziowych: od strony morza i od strony lądu. Do nienaturalnych przyczyn zagrożeń powodziowych można zaliczyć inne wezbrania, które powstają np. w wyniku katastrof budowli wodnych czy wymuszonych nadmiernych zrzutów wody ze zbiorników do rzek.

#### Skutki powodzi:

- zagrożenie dla życia i zdrowia ludzi oraz zwierząt,
- konieczność ewakuacji ludzi, zwierząt i mienia z terenów zagrożonych powodzią lub znajdujących się pod wodą,
- olbrzymie straty materialne, szczególnie w infrastrukturze, zniszczone lub uszkodzone, mosty, drogi, przepusty i budynki,
- zalane użytki rolne,
- zagrożenie sanitarne (zalane szamba),
- skażenie wody i gleby na obszarach dotkniętych skutkami powodzi oraz przedostanie się do środowiska substancji chemicznych jak: siarczanów, siarczków, chlorków, magnezu, sodu, potasu, metali ciężkich, środków ochrony roślin, nawozów sztucznych, produktów ropopochodnych, toksycznych środków chemicznych i wielu innych,
- zagrożenie epidemiologiczne jak: salmonelloza, dur brzuszny, czerwonka bakteryjna, tężec, wirusowe zapalenie wątroby typu A,
- utrudniony dojazd dla pojazdów służb ratowniczych (karetek pogotowia, straży pożarnej, policji) spowodowany nieprzejezdnością szlaków komunikacyjnych,
- uwolnienie bakterii chorobotwórczych pochodzących od: padłej zwierzyny i zalanych cementarzy, zniszczone lub uszkodzone urządzenia i obiekty ochrony przed powodzią (wały przeciwpowodziowe, stacje pomp),
- trudności w zaopatrzeniu ludności i zwierząt w wodę pitną,
- utrudnione warunki do funkcjonowania na terenach, gdzie wystąpiła powódź,
- konieczność niesienia szybkiej pomocy ofiarom powodzi,
- trudności w administrowaniu terenem, na którym wystąpiła powódź.

#### **WNIOSKI:**

- ryzyko wystąpienia powodzi na terenie gminy jest bardzo duże,
- szczególnie duże ryzyko występuje przy niesprzyjających warunkach – nakładania się na siebie różnych zjawisk (cofka, ulewne deszcze),
- w rejonie bezpośredniego zagrożenia powodziowego może się znaleźć większość ludności gminy,
- stałe zagrożenie tych terenów powodzią lub podtopieniem wymaga ciągłej pracy nad poprawą i doskonaleniem systemu ochrony ludności przed tym zagrożeniem,
- obszar gminy wymaga większych nakładów finansowych na system ochrony przed powodzią.

**Bezpośrednią przyczyną zagrożenia powodzią o wielkiej skali byłaby awaria techniczna wału przeciwpowodziowego**

### *Działania Wójta gminy Malbork w przypadku wystąpienia podtopień i powodzi.*

Działania Wójta w oparciu o własne siły polegała będzie głównie na skierowaniu do działań 3 jednostek Ochotniczych Straży pożarnych posiadających na wyposażeniu odpowiedni sprzęt (pompy, pilarki, agregaty) i wyszkolonych ludzi. Na wyposażeniu jednostek OSP gminy znajduje się 5 samochodów.

Dodatkowo, w przypadku konieczności Wójt na zasadzie porozumienia wykorzysta sprzęt ciężki tj. koparki, spychacze od przedsiębiorców.

Piasek do worków pozyskiwany będzie z piaskowni położonej na terenie gminy Malbork.

Z dotychczasowych zdarzeń powodziowych na terenie gminy wynika, że najbardziej zagrożone były miejscowości położone wzdłuż rzeki Świętej.

### **WYKAZ MATERIAŁÓW W MAGAZYNIE PRZECIWPOWODZIOWYM UG MALBORK**

Lp.	NAZWA	ILOŚĆ
1	Worek polipropelinowy	2000 szt.
2	Łopata piaskowa	20 szt.
3	Szpadel oprawny	15 szt.
4	Kilof dwustronny	6 szt.
5	Siekiera oprawna	8 szt.
6	Łopata piaskowa	20 szt.
7	Szpadel oprawny	15 szt.
8	Kilof dwustronny	6 szt.
9	Siekiera oprawna	8 szt.